

ÉVÈNEMENT DE CLÔTURE DE PSDR4 OCCITANIE

7 DÉCEMBRE 2020

Comment accompagner la transition agroécologique
des exploitations agricoles, des filières et du territoire
vers des systèmes alimentaires durables ?



ÉVÈNEMENT DE CLÔTURE DE PSDR4 OCCITANIE 7 DÉCEMBRE 2020



Ce document est interactif



Cliquez sur le picto « vidéo » pour découvrir des vidéos de présentations associées



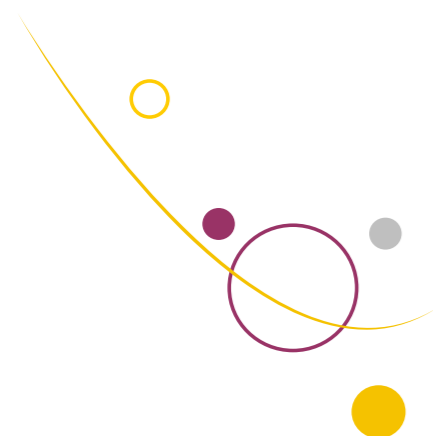
Cliquez sur le picto « plus » pour en savoir plus...



Cliquez sur le picto « document » pour accéder en ligne au document cité

EDITO	5
LES ÉVÈNEMENTS DE CLÔTURE DE PSDR4 OCCITANIE	7
• 7 décembre 2020 14h-18h : Restitution et perspectives → Table-ronde : « Comment construire des systèmes alimentaires sains et durables à l'échelle du territoire : quelles recherches et quels partenariats en Occitanie »	
• Janvier à avril 2021 : Les ateliers thématiques	
LE PROGRAMME PSDR4 OCCITANIE	15
• QU'EST-CE-QUE PSDR ?	
• QU'EST-CE-QUE PSDR4 OCCITANIE ?	
• LE PROJET REPRO-INNOV: RÉorganisations PROductives et INNOVations dans les filières agroalimentaires.	
• LE PROJET SEBIOREF: Promouvoir les Services Ecosystémiques rendus par la Biodiversité à l'agriculture : Production de références, conseil et proposition d'outils incitatifs.	
• LE PROJET ATA-RI : Accompagnement à la Transition Agroécologique, Recherche-Ingénierie	
• LE DICTIONNAIRE D'AGROÉCOLOGIE : Définir les contours de l'agroécologie pour accompagner la transition agroécologique	
QUELLE SUITE POUR PSDR4 OCCITANIE ?	29
• TETRAE	
• TETRAE Occitanie	
REMERCIEMENTS ET L'ÉQUIPE	32

EDITO



La transition agro-écologique pour une alimentation durable est l'une des grandes priorités de la Région Occitanie. En collaboration avec la Région, INRAE a conduit depuis 2016 le 4e programme PSDR (Pour et Sur le Développement Régional) pour mobiliser la recherche à l'appui de cette priorité.

Créés dès 1996 pour produire des connaissances avec et pour les acteurs du développement territorial, les programmes PSDR sont co-pilotés par INRAE et les régions françaises. Pour ce 4e programme, conduit de 2016 à 2020, ce sont 11,6 millions d'euros qui ont été mobilisés pour 33 projets de recherche dans 10 grandes régions en France. INRAE et la Région Occitanie ont fait le choix de concentrer leurs travaux autour de l'accompagnement à la transition écologique, pour des systèmes agricoles et alimentaires plus durables.

Les recherches sur la transition agroécologique se doivent d'être interdisciplinaires et co-construites avec les acteurs concernés. Le programme PSDR4 travaille au développement de l'agriculture biologique, des signes de qualité et de la mobilisation des services écosystémiques rendus par la biodiversité. Il s'investit également à l'émergence et le renforcement de la filière légumineuse, et des dynamiques d'innovations dans les espaces ruraux et les villes moyennes.

Cet évènement de clôture du programme PSDR Occitanie visera d'abord à faire le bilan de ce programme en présentant les principaux résultats des trois grands projets de recherche : ATA-RI (Accompagnement à la Transition Agroécologique, Recherche-Ingénierie), REPRO-INNOV (Réorganisations Productives et Innovations dans les filières agroalimentaires), SEBIOREF (Services Ecosystémiques de la Biodiversité à l'Agriculture). Les discussions au colloque final seront complétées par une série de webinaires de janvier à mars 2021.

Cet évènement visera également à préparer l'avenir. Ce sera l'occasion de découvrir le futur programme « TETRAE » (Transition en Territoires de l'Agriculture, l'alimentation et l'Environnement), et d'échanger sur son contenu et sur ses modalités avec l'ensemble des acteurs intéressés.

Ensemble, partageons cette ambition et construisons cette nouvelle étape vers une science et une innovation ouvertes qui visent à répondre aux grands défis contemporains.

Pierre-Benoit Joly,
Président du centre INRAE
Occitanie - Toulouse



LES ÉVÈNEMENTS DE CLÔTURE DE PSDR4 OCCITANIE



Pour clôturer ce programme de recherche, nous nous adaptons au contexte et proposons une série d'événements en ligne « à la carte » afin de toucher un plus grand nombre d'acteurs. Ce format original permet également de répondre plus spécifiquement aux attentes des participants grâce à plusieurs demi-journées thématiques.

LES OBJECTIFS DE CES ÉVÈNEMENTS

1. Restituer les résultats majeurs de ces 5 années de recherche du programme PSDR4 Occitanie et mettre en lumière l'intérêt des dynamiques partenariales pour le développement régional.
2. Apporter des éléments de réponses aux débats actuels autour de l'environnement, de la santé, de l'agriculture et de l'alimentation : rôle de la biodiversité, place de l'élevage et des produits animaux, spécialisation des systèmes agricoles, organisations des entreprises des filières agroalimentaires....
3. Définir de manière concertée les nouvelles orientations de recherche dans de nouveaux programmes pour des systèmes alimentaires permettant de faire face aux enjeux d'environnement et de santé ; afin d'amorcer la construction du futur dispositif TETRAE, qui prend le relai de PSDR dans une visée transformative.

ÉVÈNEMENT DU 7 DÉCEMBRE 2020

« Comment accompagner la transition agroécologique à l'échelle des exploitations, des filières et des territoires vers des systèmes alimentaires plus durables ? »



TABLE-RONDE

🕒 1h30



« Comment construire des systèmes alimentaires sains et durables à l'échelle du territoire : quelles recherches et quels partenariats en Occitanie ? »

CONTEXTE

PSDR4 a permis de forger des collectifs interdisciplinaires qui ont produit des connaissances et des méthodes pour accompagner la transition agroécologique dans les exploitations agricoles, les filières et les territoires.

Maintenant, à l'urgence de faire face au dérèglement climatique et à l'érosion de la biodiversité, s'ajoute la pandémie du Covid-19. Ces défis amènent à refonder de manière cohérente les différents maillons de notre système alimentaire. Les défis à relever étant interdépendants, seules des approches holistiques permettent d'identifier des solutions cohérentes intégrant l'agriculture, l'environnement, l'alimentation et la santé.

Ce sont donc des études portant sur l'ensemble du système alimentaire qu'il convient de promouvoir pour identifier des voies de progrès dans l'agriculture, les industries agro-alimentaires et l'alimentation. Ces activités présentant de fortes spécificités régionales, **les systèmes alimentaires doivent être territorialisés. Les recherches doivent quant à elles être co-construites avec un partenariat élargi d'acteurs des territoires.** C'est dans cette direction qu'un futur programme national de recherche en partenariat « TETRAE : Transition en Territoires de l'Agriculture, l'alimentation et l'Environnement » va se construire en 2021 entre INRAE et les grandes régions françaises.

OBJECTIFS

1. Partant des acquis de PSDR4, l'objectif de cette table-ronde est d'**identifier et de mettre en débat les renouvellements thématiques et méthodologiques nécessaires pour faire face à ces enjeux.**
2. Le futur programme TETRAE et sa déclinaison régionale TETRAE Occitanie seront officiellement présentés.
3. Un moment d'échange avec les participants permettra de commencer à en dessiner les contours thématiques et modalités de partenariat pour l'appel à manifestation prévu en 2021.

LE DÉROULÉ DE LA TABLE-RONDE



Animateur et modérateur :
Pierre-Benoit Joly,
Président du centre INRAE Occitanie - Toulouse
et Délégué régional INRAE Occitanie

1. Introduction des échanges 🕒 15 min

« Penser ensemble la santé des écosystèmes et la santé des individus et organismes pour faire face aux grands défis dont l'agriculture et l'alimentation doivent se saisir »



par **Michel Duru**, INRAE, directeur de recherche en agronomie à l'UMR AGIR, co-animateur de PSDR4 Occitanie, membre du Nexus Santé d'INRAE

« Présentation du programme TETRAE national : enjeux et objectifs »



par **Danielle Galliano**, INRAE, directrice de recherche en économie à l'UMR AGIR, co-animatrice de PSDR4 Occitanie, animatrice de TETRAE au niveau national

2. Point de vue des intervenants 🕒 40 min



Présentation du cadre de TETRAE Occitanie, du calendrier de montage des projets en co-construction entre chercheurs et acteurs du développement territorial.

Marie-Benoit Magrini, ingénieure de recherche au centre INRAE Occitanie - Toulouse & **Jean-Marc Touzard**, directeur de recherche au centre INRAE Occitanie - Montpellier, co-animateurs du futur dispositif TETRAE Occitanie



Autour des grandes questions que pose la visée transformative : quels sont les besoins des acteurs socio-économiques de la région dans ce cadre ?

Bruno Lion, directeur adjoint de la DRAAF Occitanie



Résumé des politiques de la Région et des travaux en cours autour de ces grands défis, et en quoi TETRAE peut y contribuer.

Pierre Bangi, conseiller en charge de l'agriculture et de l'alimentation au sein du Cabinet de Carole DELGA, Présidente de la Région Occitanie.

3. Échanges avec les participants 🕒 30 min + 5 min de conclusion

Quels sont les grands enjeux et questionnements actuels qui peuvent alimenter la construction de TETRAE Occitanie ?

LES ATELIERS THÉMATIQUES POUR 2021

En complément de cet événement du 7 décembre 2020, une série d'ateliers thématiques permettront de réunir les acteurs intéressés afin d'aller plus loin sur certains sujets et problématiques abordés dans les projets PSDR4 Occitanie.



Tous les détails et les dates précises sont à retrouver sur www.psd-r-occitanie.fr, rubrique «Évènements»

2021

- 21 janvier matin** • **Innover dans le rural et les villes moyennes dans le secteur agri-alimentaire : le rôle clé du territoire**
📍 En ligne
- 5 février matin** • **Le développement de l'agriculture biologique en Occitanie en question :**
Quels sont les facteurs de fragilité du modèle d'agriculture biologique régional ? Quelles formes organisationnelles sont présentes dans l'AB et à quelles contraintes font-elles face ?
📍 En ligne
- 10 février après-midi** • **L'accompagnement de la transition agroécologique :**
Quelle(s) place(s) des références et des outils ?
Dans quelles situations ?
📍 En ligne
- 8 mars après-midi** • **Élevage, produits animaux et légumineuses :**
comment en faire un trio gagnant en Occitanie ?
📍 En ligne ou à l'hôtel de Région de Toulouse
- avril** • **Journée « Biodiversité des champs »**
📍 ENSAT / Lycée agricole d'Auzeville
Date à définir. Risques d'annulation ou de report du fait de la situation COVID

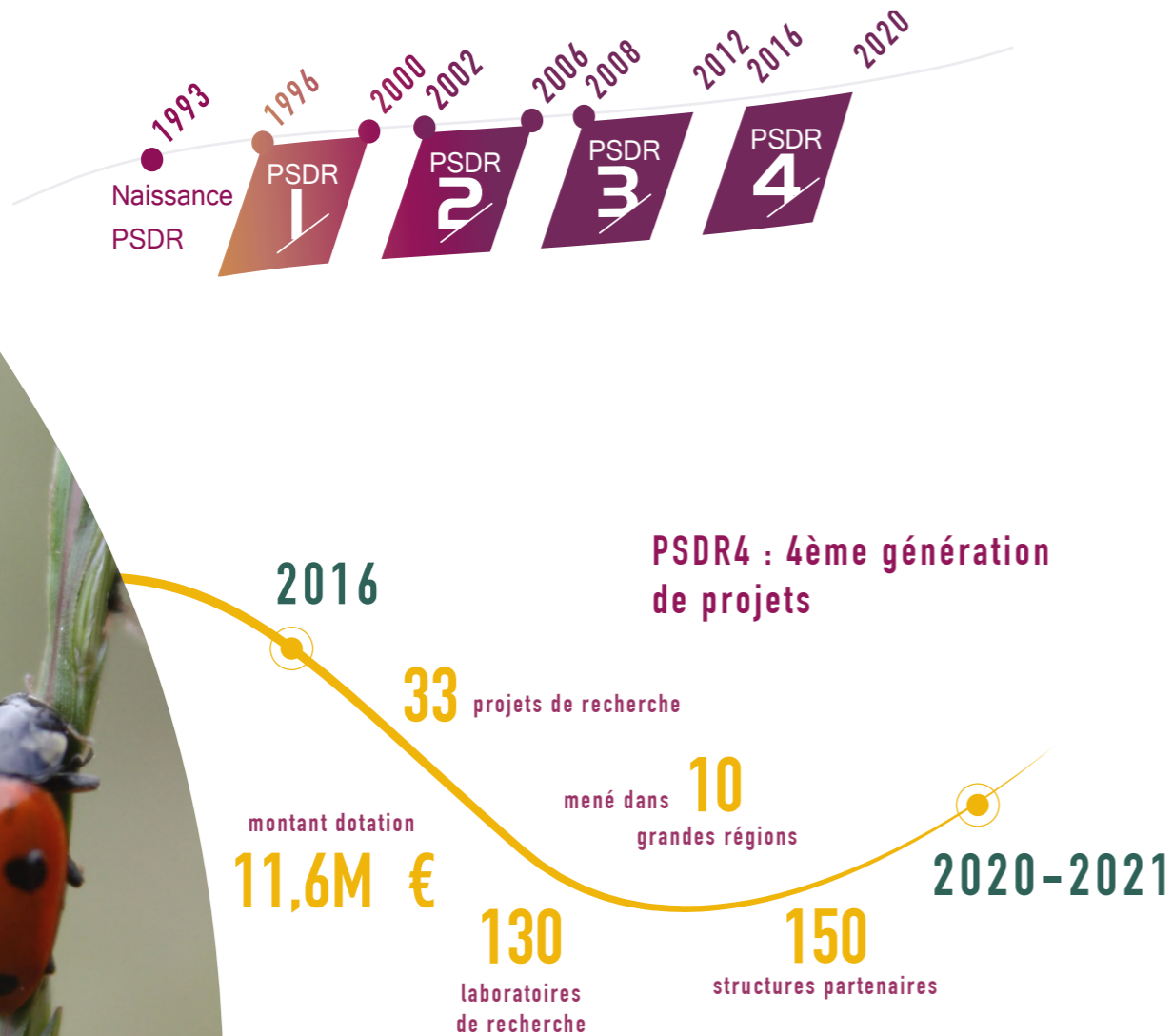
LE PROGRAMME PSDR4 OCCITANIE



QU'EST-CE QUE PSDR ?



Un programme national co-piloté par INRAE et les grandes régions de France



Equipe d'animation nationale INRAE - SAD APT
André Torre, Frederic Wallet, Jiao Huang, Sabine Nguyen-Ba

OBJECTIF DE PSDR

Contribuer à une meilleure connaissance des processus de développement régional par l'implication conjointe des acteurs de la recherche et ceux du développement territorial.

PÉRIMÈTRES D'ACTION DE PSDR

L'agriculture, l'agro-alimentaire, l'environnement, le rural, l'aménagement de l'espace...

PSDR, ORIGINALITÉ ET FORCE

- Une recherche menée en partenariat avec les acteurs du territoire
- Une interdisciplinarité entre Sciences Humaines et Sociales et Sciences biotechniques
- Une diversité de cas d'étude
- Un programme riche de 20 années d'ingénierie de partenariat
- Un maillage territorial inter-régional croissant
- Suivi scientifique assuré par un Conseil Scientifique national

Des résultats génériques et réalisations collectives inter-projets à travers 3 GROUPES TRANSVERSAUX

- Lien rural urbain : foncier, attractivité et bien-être**
- Transition agroécologique et territoires**
- Systèmes alimentaires et forestiers, circuits et circularité**

www.psd.fr

TWITTER, LINKEDIN, YOUTUBE
@ProgrammePSDR

QU'EST-CE QUE PSDR4 OCCITANIE ?

Une déclinaison régionale de PSDR4, pilotée par INRAE et la Région Occitanie.



INRAE



3 PROJETS DE RECHERCHE DE PSDR4 OCCITANIE

Rassemblant 5 laboratoires et 27 structures du développement régional, autour d'un thème central : contribuer à la transition agroécologique des exploitations agricoles, des filières et du territoire

FILIÈRES AGRO-ALIMENTAIRES TERRITORIALISÉES

LE PROJET REPRO-INNOV

Il contribue à comprendre les stratégies et processus d'adaptation des filières vers des systèmes agro-alimentaires plus durables.

[page 20 >](#)

BIODIVERSITÉ ET PAYSAGES AGRICOLES

LE PROJET SEBIOREF

Sebioref participe à améliorer les connaissances sur la biodiversité des parcelles agricoles en grande culture. Le projet vise à partager ces connaissances pour favoriser cette biodiversité et les services qu'elle rend (production agricole, cadre de vie).

[page 22 >](#)

TRANSITION AGROÉCOLOGIQUE

LE PROJET ATA-RI

En s'appuyant sur une diversité de cas d'étude, ATA-RI vise à identifier comment l'accompagnement de la transition agroécologique peut intégrer la singularité, la diversité, la complexité et l'incertitude de la situation.

[page 24 >](#)

La liste détaillée de tous les partenaires du programme est à retrouver sur www.psd-occitanie.fr rubrique "Partenaires"

Gouvernance de PSDR4 Occitanie

- Soutien et suivi de la Région Occitanie assuré par la Direction de la Recherche, du Transfert Technologique et de l'Enseignement Supérieur.
- Un comité de pilotage composé des représentants de : La Région Occitanie, la DRAAF Occitanie, la Chambre régionale d'agriculture d'Occitanie, le Conseil Scientifique de PSDR, la cellule nationale PSDR, les référents des projets, l'équipe d'animation régionale; et présidé par le président du centre INRAE Occitanie-Toulouse
- Une cellule d'animation et de valorisation du programme, ([détails p.32](#))

PROJET REPRO-INNOV

REPRO-INNOV étudie les **RÉorganisations PROductives et les INNOVations dans les filières agro-alimentaires.**

RÉFÉRENTS ET PARTENAIRES



PIERRE TRIBOULET
Référént Recherche
UMR AGIR - INRAE
Pierre.Triboulet@inrae.fr



CATHERINE BACQUÉ
Référént Partenaire du développement territorial
La coopération agricole Occitanie
c.bacque@coopoccitanie.fr

Découvrez la présentation du projet REPRO-INNOV dans une vidéo de 3 minutes



MÉTHODE



Nous traitons statistiquement des enquêtes et bases de données nationales et nous réalisons des enquêtes qualitatives auprès de différents acteurs en Occitanie.



Notre approche vise à analyser les innovations sous toutes leurs formes et à tous les maillons des filières : nouvelles formes d'exploitation agricole, innovations de produit et environnementales des industries, nouveaux services des coopératives agricoles, nouvelles relations inter-entreprises sur un territoire mais aussi innovations territoriales avec le développement de l'agriculture biologique.

PARTENAIRES DE RECHERCHE

- UMR AGIR - INRAE/INPT
- UMR LEREPS - IEP/UTJJ/ENSFEA
- US ODR - INRAE

PARTENAIRES DU DÉVELOPPEMENT TERRITORIAL

- La Coopération Agricole Occitanie
- QUALISOL
- INTERBIO Occitanie
- DRAAF Occitanie
- SSP-MAAF

DES RÉSULTATS SUR LES TRANSITIONS EN COURS



Trois grands types de résultats éclairent les réorganisations dans les filières et les territoires:

- Nous confirmons l'éclatement du modèle de l'exploitation familiale traditionnelle et l'existence d'une pluralité de structures, avec un fort développement de la sous-traitance et de formes sociétaires portées par des associés non apparentés. Ceci questionne les coopératives agricoles sur les services à mettre en place pour répondre à cette diversité d'exploitations.
- Le label AB se développe fortement en Occitanie, ce qui questionne sa durabilité. Côté production, nos résultats montrent les tensions organisationnelles au sein des coopératives agricoles pour accompagner le développement de l'AB et mettent en lumière les facteurs permettant d'ancrer l'AB dans les territoires d'Occitanie. Côté consommation, nous montrons que les produits AB sont moins transformés et plus à base

de produits végétaux dans les magasins spécialisés que dans la grande distribution, et donc qu'ils présentent un profil environnemental et santé plus favorable.

- Enfin nous confirmons l'importance des contextes territoriaux sur les dynamiques d'innovation. Les villes moyennes présentent des atouts du rural et de l'urbain favorables aux innovations pour les industries agro-alimentaires, même si il faut nuancer selon les caractéristiques propres à chaque ville moyenne; les acteurs des territoires ruraux mobilisent leurs réseaux personnels pour trouver les ressources locales mais aussi distantes nécessaires pour développer des projets éco-innovants.

Découvrez les résultats clés du projet dans la toute nouvelle vidéo du projet



ACTIONS ET PRODUCTIONS CLÉS DU PROJET

Des documents « focus PSDR4 » explicitent certains résultats clés du projet :

- Achats Bio = Achats plus durables ? (2018)
- Pourquoi rester en villes moyennes ? Le cas d'entreprises agroalimentaires en Occitanie (2019)
- Quelles coordinations pour éco-innover dans les filières et les territoires ? (2020)
- Quels facteurs pour favoriser le développement de projets éco-innovants dans les territoires ruraux ? (2020)



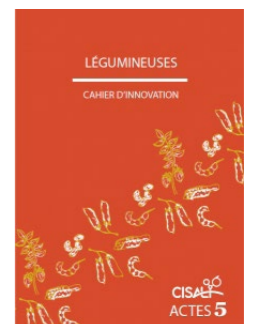
Ateliers et discussions

- le 15 janvier 2020, un atelier a permis de rassembler plus de 40 acteurs de la Région autour du thème «Eco-territoires» dans les filières agroalimentaires et les territoire
- de 2017 à 2020, des résultats du projet ont été présentés et discutés spécifiquement auprès de différents acteurs de la Région (INAO, PNR des Pyrénées Ariégeoises, Ad'Occ ...)



REPRO-INNOV a contribué à la réalisation et à l'édition du cahier d'innovation « Légumineuses »

piloté par CISALI pour les 2èmes Rencontres Francophones sur les Légumineuses (RFL2).



PROJET SEBIOREF

Promouvoir les Services Ecosystémiques rendus par la Biodiversité à l'agriculture : Production de Références, conseil et proposition d'outils incitatifs.

PARTENAIRES DE RECHERCHE

- UMR DYNAFOR – INRAE / INP-ENSAT / INP-Purpan
- UMR LEREPS – IEP/ UTJJ / ENSFEA
- UMR CESBIO – CNES / CNRS / IRD / UPS

PARTENAIRES DU DÉVELOPPEMENT TERRITORIAL

- Chambre régionale d'agriculture d'Occitanie
- Chambre d'agriculture de Haute-Garonne
- ACVA (Association Cantonale de Vulgarisation Agricole d'Aurignac)
- Val de Gascogne
- Observatoire des abeilles
- DRAAF Occitanie
- DREAL Occitanie



OBJECTIFS ET QUESTIONS DE RECHERCHE

- Quelle est la biodiversité présente dans la région ? De quelles ressources disposent les conseillers agricoles et les agriculteurs pour le diagnostic et le raisonnement des pratiques agricoles en faveur d'une biodiversité utile ?
- La biodiversité d'une parcelle dépend des milieux semi-naturels présents aux alentours et des pratiques agricoles réalisées à l'échelle de la parcelle et du paysage. Comment identifier les zones du territoire pouvant bénéficier de services écosystémiques ?
- Quelle valeur économique les citoyens accordent-ils aux pollinisateurs ? Quels sont les leviers en termes de politiques publiques pour renforcer la biodiversité et les services écosystémiques ?

L'objectif du projet Sebioréf est de contribuer à la transition agroécologique de l'agriculture en favorisant la prise en compte de la biodiversité ordinaire et des services écosystémiques qu'elle peut rendre à la production agricole.

RÉFÉRENTS ET PARTENAIRES



ANNIE QUIN
Référént Recherche
UMR DYNAFOR - INP/ENSAT
annie.ouin@toulouse.inp.fr



BARBARA CICHOSZ
Référént Partenaires
Chambre régionale d'agriculture d'Occitanie
barbara.cichosz@occitanie.chambagri.fr



Découvrez la présentation du projet SEBIOREF dans une vidéo de 3 minutes



MÉTHODE : DE LA TÉLÉDÉTECTION SPATIALE AU FOCUS GROUP

Le projet SEBIOREF a mobilisé des méthodes issues de disciplines très différentes. La carte de répartition des ressources florales au sein des prairies a été élaborée grâce à un protocole original de relevé botaniques calé sur une grille de vol de satellite. Des enquêtes individuelles et des focus group ont été menés pour identifier les perceptions par les acteurs du territoire des insectes pollinisateurs mais aussi les pratiques les plus favorables à cette biodiversité.



RÉSULTATS

Les travaux du projet Sebioréf ont montré que les habitants et acteurs du territoire étudié étaient plus sensibles (c'est-à-dire déclaraient un consentement à payer supérieur) à la conservation de la diversité des abeilles sauvages qu'au maintien d'une diversité alimentaire.

A partir d'images satellites sur la zone, nous sommes désormais en capacité de prédire la diversité en fleurs disponibles pour les insectes auxiliaires (pollinisateurs, ennemis naturels).



ACTIONS ET PRODUCTIONS CLÉS DU PROJET



Des fiches autour des rôles de la biodiversité pour l'agriculture

- Un corpus de 9 fiches : « Connaître la biodiversité utile à l'agriculture pour raisonner ses pratiques. »

- 5 fiches sur les résultats du projet (en cours de finalisation)

- Des fiches "méthodologie" pour mieux comprendre le travail des chercheurs et leurs relevés sur les parcelles des agriculteurs partenaires de l'étude.

Un modèle «pollinisation»

Un modèle d'utilisation de l'espace rural par les abeilles sauvages (sites de nidification, nectar) a été développé pour identifier la meilleure localisation de prairies, haies,... pour que tout le territoire soit couvert par le service écosystémique de pollinisation.

Rencontres et ateliers

- Une Journée régionale « Biodiversité & agriculture en Midi-Pyrénées » au lancement du projet en 2015
- Des soirées de restitutions auprès d'agriculteurs et d'acteurs locaux pour discuter de la protection des pollinisateurs



PROJET ATA-RI

ATA-RI étudie la conception de l'Accompagnement des Transitions Agroécologiques : la Recherche pour une Ingénierie.



OBJECTIFS ET QUESTIONS DE RECHERCHE

Notre système agri-alimentaire est jugé comme peu durable. La crise de la Covid-19 a rendu désirable le développement de systèmes agri-alimentaires locaux durables tout en pointant la nécessité de mieux gérer l'incertitude et la complexité dans l'action. A. Stirling, professeur à l'Université de Sussex, pointe le naufrage de la conduite du changement et de la gestion des crises basée sur l'idée du contrôle et de la mise en conformité d'un réel selon les preuves scientifiques : nous ne pouvons ni tout prédire ni tout contrôler car l'incertitude et la complexité du monde nous en empêchent. C'est bien à ce problème que sont confrontés les agriculteurs : ils savent qu'ils ne peuvent plus produire de la façon dont ils le faisaient mais une majorité d'entre eux ne savent pas, voire ne peuvent pas, faire autrement. Le projet ATARI questionne la façon de les accompagner dans cette transition vers une agriculture et une alimentation durable.



RÉFÉRENT

LAURENT HAZARD

UMR AGIR - INRAE

laurent.hazard@inrae.fr

PARTENAIRES DE RECHERCHE

- UMR AGIR - INRAE/INPT
- UMR LEREPS - IEP/UTJJ/ENSFEA

PARTENAIRES DU DÉVELOPPEMENT TERRITORIAL

- AVEM (Association Vétérinaire Eleveurs du Millavois)
- Chambre d'agriculture de l'Aveyron
- Parc Naturel Régional des Pyrénées Ariégeoises
- QUALISOL Coopérative agricole
- Service Élevage de la Confédération Générale de Roquefort
- Plateforme Agroécologie
- SCOPELA - Scop de conseil et formation en agriculture et environnement
- APABA - Association pour la Promotion de l'Agriculture Biologique en Aveyron
- EICC Entente Interdépartementale Causses et Cévennes
- Coopérative Bergers du Larzac
- CIVAM Bio de l'Ariège



MÉTHODE

A partir d'une douzaine de cas d'étude, nous avons étudié la transition en train de se faire afin d'analyser la façon dont les acteurs modifient leur activité. Notre travail a consisté à :

- 1 • accompagner et développer une approche réflexive sur une diversité de travaux de recherches conduit en partenariat sur des questions relevant de l'accompagnement de la transition agroécologique,
- 2 • produire une vision partagée de ce qu'est une transition agroécologique et de comment l'accompagner.

DES RÉSULTATS QUI CONTRIBUENT À LA TRANSITION DES TERRITOIRES ET À SON ANALYSE



Pour beaucoup d'acteurs, s'engager dans la transition agroécologique n'est pas encore d'actualité. Cet engagement, lorsqu'il a lieu, procède souvent de l'adoption de normes existantes comme l'AB. Cependant, cette adoption n'est un gage de durabilité accrue que si elle s'accompagne d'une reconception des pratiques et du système socio-technique. Cette reconception peut également s'appuyer sur le développement d'une pratique innovante sur la ferme comme le croisement laitier inter-races. Elle peut aussi être pensée de façon plus systémique prenant la forme d'une quête d'autonomie ou de qualité. La recherche de meilleurs résultats économiques est un facteur important d'engagement dans la transition ; or certains conseillers s'avouent démunis pour l'accompagner. Plus globalement avec le changement de pratiques se jouent une redéfinition

des normes professionnelles et une évolution du mode d'accompagnement. Ces enjeux ne sont bien souvent pas clairement identifiés par la profession. Le modèle de transfert de connaissances, associé à une gestion de projet basée sur une planification inflexible et à un mode d'évaluation portant sur l'écart entre le prédit et le réalisé, demeure dominant. Ceux qui sortent de ce modèle développent des méthodes d'animation permettant de donner du sens aux expériences individuelles afin de construire des ressources génériques. La transition s'accompagne pour les agriculteurs d'un développement personnel et de socialisation au sein d'un collectif qui redéfinit la norme. Étudier ces processus permet de les intégrer dans les pratiques d'accompagnement.

OUTILS ET MÉTHODES CONÇUS

- Témoignages d'éleveurs en transition vers l'agriculture biologique, en vidéos
- Diagnostic agroécologique des élevages (DACAR)
- Méthode utilisant un artefact culturel pour l'action collective
- Méthode d'accompagnement au changement de pratiques agricoles entre pairs (SALSA)
- Méthode de prospective pragmatique par un collectif local

DYNAMIQUE PARTENARIALE

- « L'enjeu de la diversification des protéines », un atelier ayant réuni des acteurs des coopératives, de la restauration collective, de la recherche et de la décision publique le 31 octobre 2019
- Une journée d'échange entre les acteurs de la formation en agroécologie le 21 juin 2018

Les documents de synthèse de chaque cas d'étude du projet

- Outil web Capflor® pour les prairies à flore variées

- Le Dictionnaire d'agroécologie [page 26 >](#)

- Séminaire « Performances et couplage des données à l'échelle des exploitations agricoles : quelles perspectives de recherche ? » le 6 novembre 2017

- Des résultats clés spécifiques ont été présentés régulièrement devant les partenaires de chacun des cas d'étude

LE DICTIONNAIRE D'AGROÉCOLOGIE

Définir les contours de l'agroécologie pour accompagner la transition agroécologique



Gratuit en ligne sur :
dicoagroecologie.fr

PARCE QUE LES MOTS SONT DES OUTILS DU CHANGEMENT



Le dictionnaire d'agroécologie est une ressource en ligne multimédia d'appui à la transition agroécologique, créée au sein d'INRAE. Il vise à définir les contours sémantiques de l'agroécologie pour permettre au plus grand nombre d'en comprendre les enjeux et les pratiques. Fruit d'un travail collaboratif original entre chercheurs de plusieurs disciplines et étudiants d'écoles de formation agronomique, il s'enrichit régulièrement de nouvelles définitions et vidéos. Les définitions validées scientifiquement explicitent les termes de l'agroécologie sous différents angles. Les vidéos facilitent la compréhension des écrits en intégrant des témoignages de professionnels agricoles.

Véritable outil pédagogique, il est mobilisable par les acteurs agricoles et les enseignants souhaitant s'engager dans la transition agroécologique et faire évoluer les pratiques !

Découvrez le dicoAE dans une vidéo de 3 minutes



Son format numérique le rend accessible à tous ! Les internautes peuvent faire évoluer le contenu du dictionnaire en proposant de nouveaux termes à définir ou en commentant les définitions.

Riche de plus de 100 définitions et de 40 vidéos, le dictionnaire favorise la diffusion de nouvelles connaissances. Il aide les acteurs à mieux comprendre les processus de changement en cours et à construire progressivement un langage partagé !

Le développement du dictionnaire d'agroécologie est soutenu par le programme PSDR4 Occitanie. Des chercheurs des 3 projets contribuent activement aux définitions et vidéos !

LE CHAMP LEXICAL DE L'AGROÉCOLOGIE PARTAGÉ AUX ÉTUDIANTS

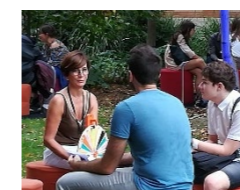
Des étudiants et leurs enseignants chercheurs (ENSAT, PURPAN) participent à l'écriture des définitions depuis 2017. Plus de 60 étudiants ont déjà participé à 50 définitions en ligne.

En partenariat avec l'Ecole Nationale Supérieure d'Audiovisuel de Toulouse, la création de vidéos pour le dicoAE est intégrée dans le cursus des étudiants en DURCA (Diplôme Universitaire de Recherche et de Création en Audiovisuel). 8 groupes d'étudiants ont déjà créé les 40 vidéos disponibles.



Un jeu-concours du dictionnaire d'agroécologie destiné aux étudiants de l'enseignement supérieur est lancé pour l'année scolaire 2020-2021, en partenariat avec Agreenium

... AINSI QU'À UN LARGE PUBLIC POUR ENGAGER LES CITOYENS DANS LA TRANSITION AGROÉCOLOGIQUE



Participation à des événements grand public : Fête de la science 2017, Nuit des chercheurs 2019, Festival international du film d'environnement 2020...

Un contenu diffusé grâce aux réseaux sociaux twitter et facebook : @dicoAE, ainsi qu'un accès facilité aux vidéos grâce à une chaîne dédiée sur youtube

UN INTÉRÊT QUI GRANDIT, UN DICTIONNAIRE QUI GROSSIT !

Si le programme PSDR4 Occitanie s'arrête mi-2021, le dicoAE lui va continuer de s'enrichir car le besoin est là : l'intérêt des enseignants pour le jeu-concours, ou les demandes de définitions de termes en sont la preuve.

Plus de 50 termes ont déjà été identifiés comme devant entrer au dictionnaire et d'autres continuent d'être proposés.

Recherchons activement contributeurs et relais !

Pssst : Un nouveau site internet est en préparation pour 2021 !

CONTACT

VÉRONIQUE BATIFOL

veronique.batifol@inrae.fr

QUELLE SUITE POUR PSDR4 OCCITANIE ?



TETRAE

LES GRANDES LIGNES DU PROGRAMME NATIONAL TETRAE

TETRAE :
« Transition en Territoires de l'Agriculture, l'alimentation et l'Environnement »

La redéfinition de PSDR en TETRAE vise à ancrer ces programmes dans une perspective de « transition des systèmes » face aux enjeux contemporains de transformation. La particularité du nouveau programme est de répondre aux enjeux régionaux en **positionnant la dimension territoriale au cœur des futurs projets.**

A partir des bases de PSDR

- **Partenariat : renforcer les partenariats entre les unités de recherche d'organismes académiques ; les acteurs professionnels, entreprises et associations** engagés dans des démarches innovantes sur les territoires ; et les acteurs publics (collectivités locales, PNR...)
- **Co-construction** : déployer une logique de co-construction tout au long de la démarche, de la conception du projet aux différentes étapes des activités de recherche et de valorisation.

Les particularités du nouveau programme

L'échelon territorial est un niveau privilégié pour produire des connaissances répondant aux enjeux régionaux de transition des systèmes, car il engage :

- Les interdépendances systémiques constitutives du **nexus Agriculture – Alimentation – Environnement**

Parallèlement à cette exigence de changement, il est reconnu que travailler dans des dispositifs partenariaux, d'innovation ouverte, participante, accélérera ces processus de changement.

- **Interdisciplinarité** : privilégier une approche systémique des enjeux régionaux, nécessitant la production de connaissances originales fondées sur les apports de l'interdisciplinarité.
- **Dimension scientifique** : favoriser la production et la diffusion des savoirs répondant aux exigences internationales de qualité académique.

- **L'organisation stratégique des acteurs** (privés, collectivités, associations) impliqués dans les initiatives en faveur de la transition
- **La co-construction de projets** avec les parties prenantes, tels que les citoyens, dans une logique de science ouverte

TETRAE OCCITANIE

LES SPÉCIFICITÉS DE TETRAE OCCITANIE

un partenariat renforcé

- Basé sur l'héritage des PSDR2, PSDR3 et PSDR4 en Occitanie
- L'implication conjointe des 2 centres INRAE Occitanie Montpellier & Toulouse
- Un appui de la Région Occitanie

Des modalités adaptées à la Région Occitanie

- Des projets s'inscrivant dans des priorités régionales, définies après consultation
- Des projets en partenariat entre acteurs de la recherche (INRAE et autres organismes) et acteurs du développement territorial des deux ex-régions
- Des projets interdisciplinaires, pouvant s'associer à la formation et s'appuyer sur des territoires d'Occitanie en transition
- Des projets s'appuyant sur des démarches participatives et de science ouverte pour accompagner les transitions de l'agriculture et l'alimentation»

PILOTAGE RÉGIONAL

MARIE-BENOIT MAGRINI

UMR AGIR, centre INRAE Occitanie - Toulouse,

JEAN-MARC TOUZARD

UMR Innovation, centre INRAE Occitanie - Montpellier



www.psd-occitanie.fr rubrique TETRAE Occitanie

Contact : TETRAE-Occitanie@inrae.fr

LES GRANDS THÈMES D'INTÉRÊT POUR LA RÉGION OCCITANIE ET INRAE

Des innovations pour la territorialisation des systèmes alimentaires :

alimentation durable des villes, structuration des circuits de proximités, adaptation locale des processus de transformation, bioéconomie territoriale, renforcement des filières de qualité et développement de clusters agroalimentaires...

Transition agroécologique, biodiversité et santé globale :

préservation et restauration des écosystèmes, alternatives aux produits phytosanitaires de synthèse (AB, pratiques agroécologiques...), régimes alimentaires et santé...

Atténuation et adaptation au changement climatique :

transformation des systèmes de culture et d'élevage, nouvelles activités agricoles, gestion responsable de la ressource en eau, prévention des risques...

Les projets proposés pourront être transversaux à ces thématiques.

CALENDRIER

1er trimestre 2021 : consultation d'acteurs régionaux et parution de l'Appel à manifestation d'intérêt TETRAE Occitanie

2ème trimestre 2021 : Co-construction de pré-projets à partir des lettres d'intentions reçues - Organisation d'une journée de structuration du partenariat

Septembre 2021 : Dépôts des pré-projets pour évaluation/sélection par le Conseil scientifique National (CS)

Fin 2021 : École Chercheurs/Partenaires pour finaliser les pré-projets sélectionnés

2022 : Sélection des projets définitifs par le CS et par les régions pour un démarrage mi-2022

DURÉE DES PROJETS | 5 ans

L'EQUIPE D'ORGANISATION / CELLULE D'ANIMATION PSDR4 OCCITANIE



DANIELLE GALLIANO

Directrice de Recherche en économie
INRAE, UMR AGIR

Danielle.galliano@inrae.fr



MICHEL DURU

Directeur de Recherche en agronomie
INRAE, UMR AGIR

Michel.duru@inrae.fr



LUCIE VIOU

Chargée de valorisation et de communication
Programme PSDR4 Occitanie, INRAE/Région Occitanie

Lucie.viou@inrae.fr

REMERCIEMENTS

Nous remercions vivement l'ensemble des participants ainsi que tous les intervenants de l'évènement de clôture PSDR4 Occitanie du 7 décembre 2020. Nous remercions également :

• Elise Belon et Mireille-Ange Pistre, de la DRTES, la Région Occitanie, pour leur soutien à la préparation (et ses multiples rebondissements) de cet évènement.

• Sandra Fuentes et Charlotte Hénaff, du service communication du centre INRAE Occitanie - Toulouse, pour leur appui à la communication.

• Aristide Boukaré, d'Agreenium, pour l'appui technique ayant permis le déroulement en ligne de l'évènement.

POUR NOUS SUIVRE



@ProgrammePSDR

www.psdr-occitanie.fr